

**ООО «ИВАНОВСКАЯ АРХЕОЛОГИЧЕСКАЯ
ЭКСПЕДИЦИЯ»**

«ИвАЭ»

153000, г. Иваново, ул. Советская, д. 10, к.18.
ОГРН: 1103702007177; ИНН: 3702613204; КПП: 370201001
Тел. 8-906-510-15-64; E-mail: iv-ae@yandex.ru

Утверждаю

Зам. директора ООО «ИвАЭ»,
к.и.н. А.В. Аверина



**Документация
о выполненных работах, содержащая результаты
исследований, в соответствии с которыми определяется
наличие или отсутствие объектов, обладающих признаками
объекта культурного (археологического) наследия, на земель-
ном участке, подлежащем хозяйственному освоению, с кадаст-
ровым номером 52:18:0010521:76 по адресу:
Нижегородская область, г. Нижний Новгород, Сормовский
район, ул. Коновалова, в районе дома № 14**

(Открытый лист № P018-00103-00/03884679 от 04.12.2025)

Введение

В декабре 2025 г. коллективом ООО «Ивановская Археологическая Экспедиция» было осуществлено археологическое обследование земельного участка, отводимого под хозяйственное освоение, в районе д. № 14 по ул. Коновалова в Сормовском районе г. Нижнего Новгорода Нижегородской области (*рис. 1-3*).

Работа велась на участке с кадастровым номером 52:18:0010521:76 (*рис. 6,7*), площадью 10000 кв. м (категория – земли населенных пунктов; разрешённый вид использования – производственная деятельность; форма собственности – информация отсутствует; вид использования на момент проведения работ – не используются (задернованное поле).

На участке заложен один разведочный шурф, размерами 1х1 м (вскрыт 1 кв.м).

Работы проводились по Открытому листу № P018-00103-00/03884679 от 04.12.2025, выданного Министерством культуры РФ на имя научного сотрудника Самотовинского Дмитрия Владимировича.

Целью работ являлось установление факта наличия (либо отсутствия) в границах вышеуказанной территории объектов, обладающих признаками объекта культурного (археологического) наследия.

В задачи работ входило:

- изучение картографических и письменных материалов;
- определение физико-географических особенностей района работ;
- получение Открытого листа в Министерстве культуры РФ;
- визуальный осмотр указанного земельного участка, фотофиксация;
- заложение разведочного шурфа;
- подготовка отчётной документации о выполненных работах.

Поводом для проведения археологической разведки послужило письмо регионального органа государственной охраны объектов культурного наследия, в которых содержалась информация об отсутствии на указанной территории объектов культурного наследия, включённых в единый государствен-

ный реестр объектов культурного наследия (памятников истории и культуры) народов Российской Федерации, выявленных объектов культурного наследия, об отсутствии данных о проведённых историко-культурных исследованиях и необходимости проведения ГИКЭ.

В ходе работ исследователь руководствовался Положением «О порядке проведения археологических полевых работ и составления научной отчётной документации», утверждённым постановлением Бюро Отделения историко-филологических наук Российской академии наук от 12 апреля 2023 № 15.

Установлен факт отсутствия на участке объектов археологического наследия.

Методика. Перед началом земляных работ осуществлено ознакомление с картографическими и письменными материалами, изучены физико-географические условия района исследований. Затем проведено визуальное обследование участка, с целью поиска памятников археологии, имеющих внешние признаки, а также естественных или антропогенных обнажений грунта и подъёмного материала в них. Снежный покров на участке был незначительный, учитывая плюсовые температуры, с оттаявшими прогалинами. Его наличие не помешало осмотру участка на предмет обнажений.

В ходе осмотра определялись места заложения разведочного шурфа, которые были нанесены на план участка. Выявлено, что значительную его часть занимает здание. Кроме того, на большей части участка снят верхний слой грунта. Оставшаяся территория в южной части землеотвода по внешним признакам не имела следов техногенного вмешательства и признана возможной для проведения шурфовки.

Для оттаивания грунта был установлен тент, в котором размещено оборудование для отопления (теловая пушка и генератор).

Перед началом земляных работ фотографировались общие виды участка, отражающие его нынешнее состояние (точки фотофиксации нанесены на топографический план), место заложения шурфа в окружающем пейзаже и его разметка. Координаты фиксировались с помощью GPS-навигатора (Garmin,

модель «GPSMAP 78», в системе координат WGS-84). Выборка грунта осуществлялась тонкими горизонтальными зачистками, с использованием плоских остро отточенных лопат. Толщина условного пласта не превышала 20 см – именно через этот интервал выполнялась контрольная зачистка бортов и дна шурфа. Измерение глубин производилось от условного нуля, за который был взят северо-западный угол шурфа. В ходе работ велась фотофиксация, извлекаемый грунт просматривался и перебирался. Шурф докопан до археологического материка, верхняя часть которого прокапывалась, зачищалась и фотографировалась. После работ шурф рекультивирован. Все работы проводились под непосредственным руководством держателя открытого листа.

В работе над отчётом использовались материалы из архива официального сайта регионального органа по государственной охране объектов культурного наследия (Управления государственной охраны объектов культурного наследия Нижегородской области), а также находящиеся в открытом доступе в сети Интернет карты, космоснимки и др. из программ Yandex Maps и Roscadastres. Топографический план участка предоставлен заказчиком работ.

Основная часть.

Работы на участке с кадастровым номером 52:18:0010521:76 по адресу: Нижегородская область, г. Нижний Новгород, Сормовский район, ул. Коновалова, в районе д. № 14

Физико-географическая характеристика. Нижний Новгород расположен при слиянии двух крупнейших водных путей Европейской части России – Волги и Оки. Город разделяется Окой на две части: восточную возвышенную Нагорную, расположенную по правым берегам Оки и Волги на северо-западной оконечности Приволжской возвышенности – Дятловых горах, и западную (по левому берегу Оки и правому берегу Волги) низинную, заречную. Площадь города – 466,5 кв. км, протяжённость вдоль Оки 20 км, вдоль Волги – около 30 км. На территории города находится 33 озера и 12 рек. Самое большое озеро города – Мещерское, находится в Канавинском районе, площадь его водной поверхности 13,6 га. Высота нагорной части от 100 до 200 м над уровнем моря. Левый берег имеет высоты 70-80 м. Климат в Ниж-

нем Новгороде умеренно континентальный, с холодной продолжительной зимой и тёплым, сравнительно коротким летом. Из-за больших различий рельефа местности, в заречной части города несколько теплее, чем в нагорной. На территории города, в т.ч. в парках, преобладают смешанные леса (*Трубе, 1978*).

Участок исследования располагается на территории Балахнинского низинного ландшафтного района, представляющего собой плоскую песчаную равнину в междуречье Волги и Оки. На севере она соседствует с Узоло-Керженским природным районом. Граница проходит по конечно-моренной гряде. Южнее лежат пески водноледникового происхождения. На западе природная граница условно совпадает с административной границей области, хотя если не брать её во внимание, то ландшафтный район тянется дальше на запад. На востоке и юге низинный район ограничен Окой и Волгой. На территории расположены Балахнинский и Володарский районы, заокская часть Павловского административного района, территория г. Дзержинск и заречная часть Нижнего Новгорода.

Основными поверхностными породами, слагающими Балахнинскую низину, являются нижнепермские осадочные отложения. Их перекрывают флювиогляциальные пески, отложенные ледником. Под толщей песков залегают гипсы и ангидриты кунгурского и татарского ярусов Пермской системы. Абсолютные высоты колеблются от 70 до 100 м. Наименьшая высота – урез Оки – около 65 м. Такая абсолютная отметка уровня Оки у г. Дзержинск.

Рельеф Балахнинской низины образуют обширные зандровые аллювиальные равнины, чередующимися с многочисленными котловинами, занятыми болотами и реже озёрами. Выделяются обширные дюнно-бугристые и плоские террасы Волги и Оки. В тех местах нижнего Приочья, где на глубине нескольких десятков метров под водопроницаемой толщей террасовых отложений залегают карстующиеся гипсы и ангидриты, развиты карстовые явления. Образуется довольно значительный по своей площади левобережный нижеокский карстовый район с многочисленными провальными воронками.

Выделяется Дзержинская карстовая пещера, представляющая единственную подземную полость, проявившуюся на поверхности низины. На песчаных поверхностях террас и древних зандров наблюдается перевевание песков, создающее эоловый рельеф. Пески наиболее подвижны у населённых пунктов, где сведён естественный растительный покров.

Реки, протекающие по территории Балахнинского низинного природного района, являются правыми притоками Волги и левыми Оки. Они сравнительно короткие, течение их медленное. Это Сейма, Чёрная, Трестьяна, Железница и др. Участок границы Нижегородской области проходит по р. Лух. Устьевым участком входит приток Оки – Клязьма. Наиболее крупные озёра – Пырское (272 га), Боровское (50 га), Инженерное (44 га). Балахнинская низина отличается высокой степенью заторфованности. Это крупнейший торфяно-болотный район области. Торфяные болота занимают около 20% территории района. Встречаются болота всех типов.

Почвы в основном подзолистые – песчаные и супесчаные. Значительно распространены по заболоченным низинам глеевые и торфяно-болотные почвы. В поймах рек сосредоточены большие массивы аллювиальных дерново-луговых почв.

Преобладающий тип растительности Балахнинского низинного природного района – сосновые леса. На водоразделах широко распространены сфагновые болота. Для кустарничкового яруса характерны черника и брусника. Встречаются жимолость, крушина и можжевельник. Для сосновых боров района характерна их сильная остепнённость. По заболоченным низинам остепненные боры заменяются кочковатыми заболоченными лесами, из мелколиственных пород – березы, осины и ольхи.

Балахнинский низинный природный район находится в природной зоне тайги внутри самой южной её подзоны – подтайги (*Балахнинский низинный природный...*).

История археологического изучения. По данным исторической картографии второй половины XIX в., изучаемый участок находится вне границ

населённых пунктов (*рис. 4*).

Ближайшим к месту отчётных работ объектом археологического наследия является «Н.Новгород, курганный могильник». Известен только по данным специальной справочной литературы (*Николаенко, 2008*); находится на расстоянии около 2 км к востоку-северо-востоку от изучаемой территории (*рис. 5:1*).

Остальные памятники находятся на гораздо большем расстоянии, поэтому мы не будем останавливаться на их характеристике.

Вблизи изучаемой территории ранее были проведены многочисленные археологические исследования, выполненные в рамках ГИКЭ. Из них ближайшими к данному землеотводу являются:

- по адресу: г. Нижний Новгород, Сормовский район, ул. Коновалова, д. №18 (*рис. 5:1*); находится около 0,34 км к востоку-северо-востоку от восточного угла исследуемого землеотвода (*Четвертаков, 2017*);

- в районе ул. Федосеенко в 100 м от д. №64Б (*рис. 5:5*); расположен около 0,75 км к юго-юго-западу от южного угла исследуемого участка (*Ваньков, 2025а*);

- в районе ул. Коновалова в 100 м от д. № 15 (*рис. 5:6*); находится около 0,68 км к юго-юго-западу от западного угла исследуемого участка (*Ваньков, 2025б*).

В результате вышеуказанных исследований ОАН не выявлено. Остальные участки, обследованные в рамках ГИКЭ, находятся на значительно большем расстоянии (*рис.5*), поэтому мы не будем их здесь упоминать.

Описание объекта исследования и выполненных работ. Изучаемый земельный участок с кадастровым номером 52:18:0010521:76, площадью 10000 кв.м, расположен по адресу: Нижегородская область, г. Нижний Новгород, Сормовский район, ул. Коновалова, в районе д. № 14 (*рис. 5-7, 9*). Он находится на северо-западной окраине города, на правом берегу р. Волга.

Участок имеет прямоугольную форму, вытянут по линии «северо-северо-восток – юго-юго-запад». Он с севера и востока граничит с неразгра-

ниченными территориями; с юга - с земельным участком с кадастровым номером 52:18:0010521:98; с запада - с земельным участком с кадастровым номером 52:18:0010521:79.

Поверхность участка неровная и подвержена сильному техногенному вмешательству.

Участок, судя по высотным отметкам на топографическом плане, имеет незначительное понижение к западу (перепад высот (по БСМ) составляет от 77, 30 м на западе до 80,44 на юго-востоке (*рис. 8*). Видимые коммуникации отсутствуют.

Большую его часть занимает нежилое здание. Часть поверхностного грунта снята. В его северной и западной части выявлены навалы грунта. Часть участка заросла сорной травой (*рис. 10-11*).

Разведочный шурф (*рис. 12-16*) заложен в юго-восточной части участка, в 51 м к западу от юго-западного угла промышленного здания по адресу: г. Нижний Новгород, ул. Коновалова, д. № 14А. GPS-координаты: N 56°21'21.91"; E 43°47'42.14". Стратиграфия: 1) дерн – до 8 см; 2) светло-серый суглинок – до 10 см; 3) рыже-серый переотложенный суглинок – до 20 см; 4) серый переотложенный суглинок с включениями рыжей глины и строительным мусором – до 63 см; 5) жёлто-серый ожелезнённый спрессованный оглееный песок – материк – прокопан на глубину до 65 см.

Признаки наличия культурного слоя в шурфе отсутствовали. Подъёмный материал на участке не обнаружен.

Заключение

По итогам разведочных работ на земельном участке, подлежащем хозяйственному освоению, с кадастровым номером 52:18:0010521:76 (площадь 10000 кв.м) по адресу: Нижегородская область, г. Нижний Новгород, Сормовский район, ул. Коновалова, в районе д. № 14 (заложен один разведочный шурф, размером 1х1 м, вскрыт 1 кв. м) признаков наличия объектов археологического наследия не обнаружено.

Список источников и литературы

Балахнинский низинный природный район Нижегородской области // Физическая география Нижегородского Поволжья / www.lesnoytur.ru.

Ваньков М.И., 2025а. Научно-технический отчет о выполненной археологической разведке на территории земельного участка по объекту: «Строительство комплекса по производству пиломатериалов на земельном участке, расположенном в г. Нижний Новгород, Сормовский район, ул. Федосеенко, 100 м на северо-запад от дома № 64Б. Кадастровый номер земельного участка: 52:18:0010524:117» 2025 году» // Архив Управления государственной охраны объектов культурного наследия Нижегородской области.

Ваньков М.И., 2025б. Научно-технический отчет о выполненной археологической разведке на территории земельного участка по объекту: «Строительство производственного комплекса по изготовлению мебели. Мебельная фабрика «Девиз» на земельном участке площадью 9970 кв.м, расположенном в г. Нижний Новгород, Сормовский район, ул. Коновалова, в 100 м к юго-западу от дома № 15. Кадастровый номер земельного участка 52:18:0010524:4» 2025 году. // Архив Управления государственной охраны объектов культурного наследия Нижегородской области.

Николаенко Т.Д., 2008. Археологическая карта России: Нижегородская область. Ч. 2. М.

Николаенко Т.Д., 2015. Археологическая карта России: Нижегородская область. Ч. 4. М.

Трубе Л.Л., 1978. География Горьковской области. Учебное пособие. Горький.

Четвертаков Е.В., 2017 Документация о выполненных археологических полевых работах, содержащая результаты исследований, в соответствии с которыми определяется наличие или отсутствие объектов, обладающих признаками объектов культурного (археологического) наследия, на земельном участке, выделенном под строительство базы для размещения и технического обслуживания автобусного парка, расположенном по адресу: г. Нижний Новгород, Сормовский район, у дома №18 по ул. Коновалова (участок 2) // Архив Управления государственной охраны объектов культурного наследия Нижегородской области.

Иллюстрации



Рис. 1. Карта административного деления Центральной России с указанием региона проведения работ – Нижегородской области.

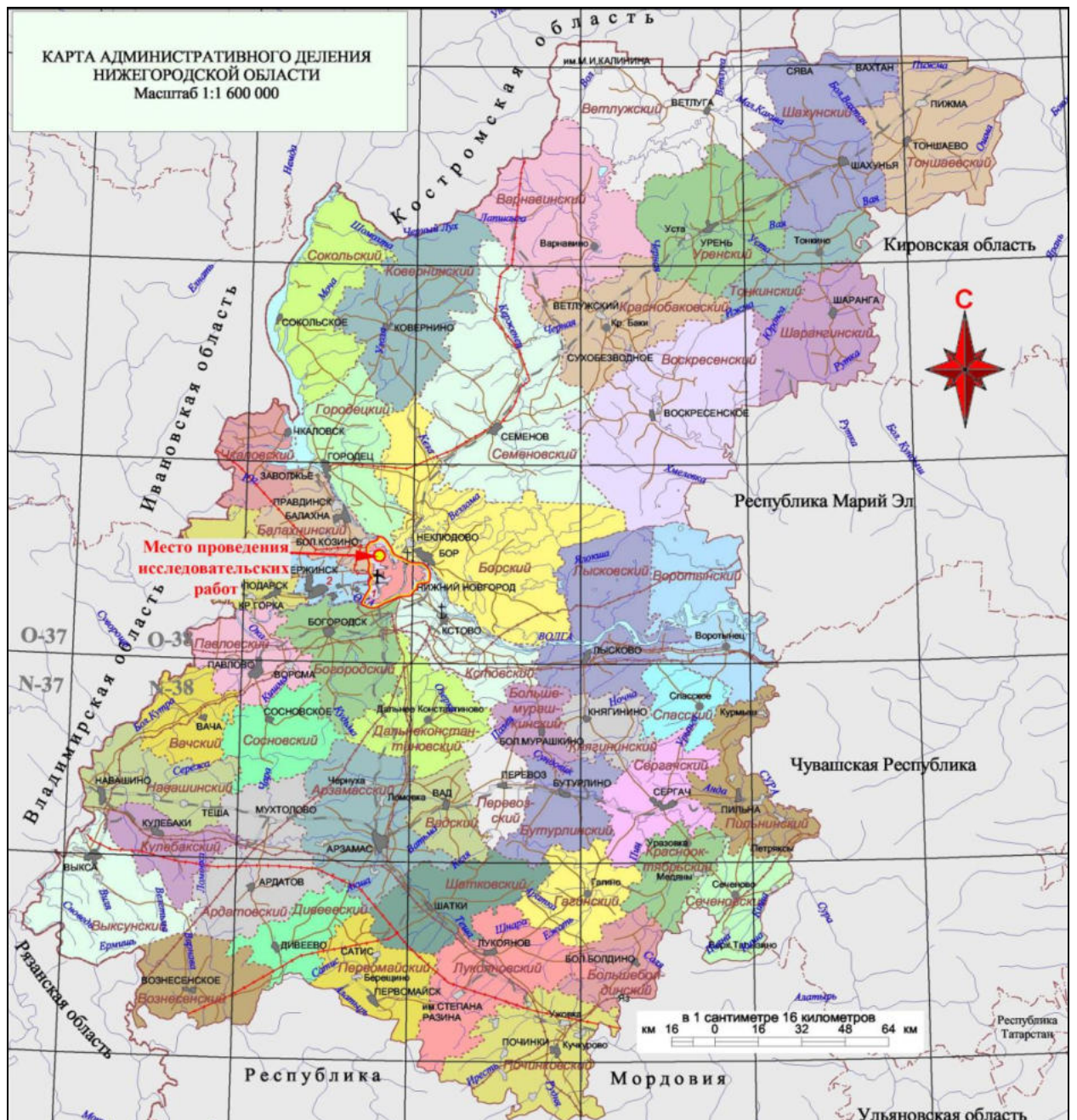


Рис. 2. Карта административного деления Нижегородской области с обозначением мест проведения работ в г. Нижний Новгород.

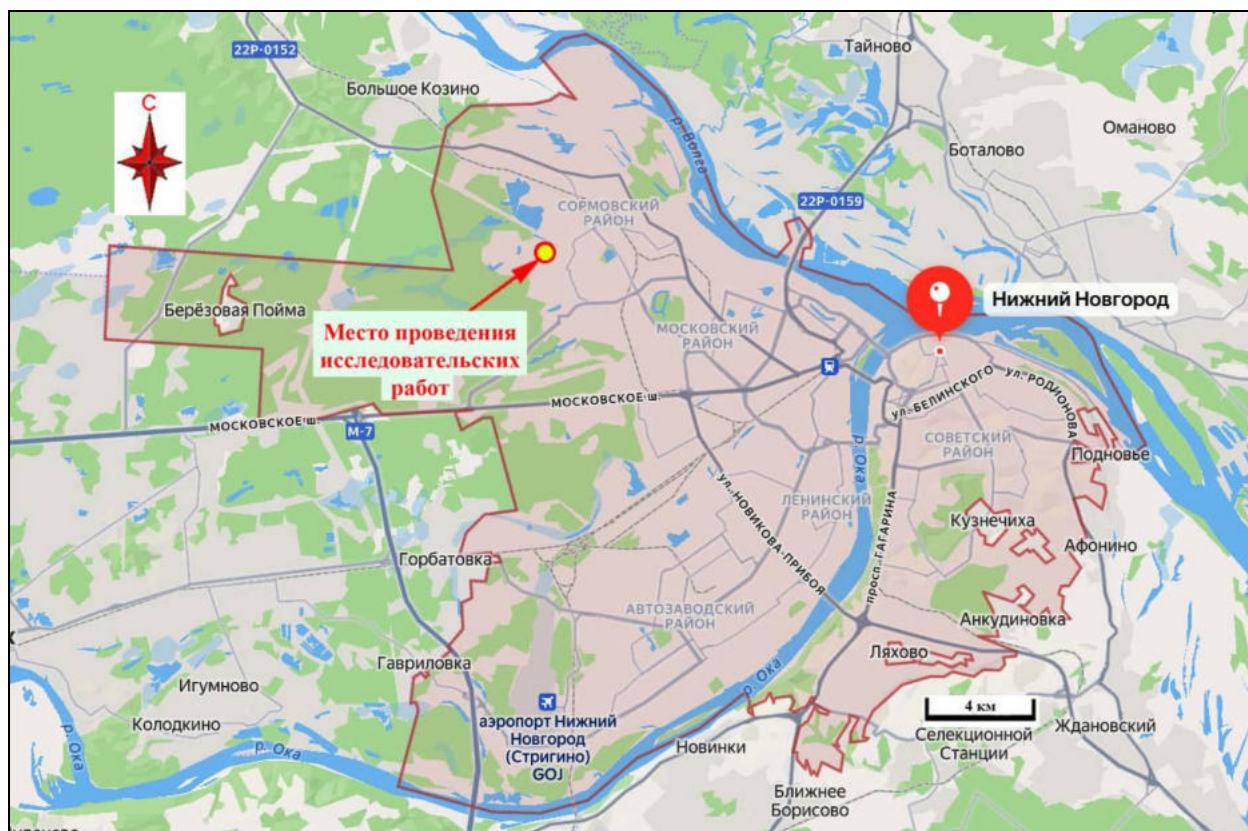


Рис. 3. Карта-схема г. Нижний Новгород Нижегородской области с обозначением места проведения работ. Yandex Maps [20.12.2025].

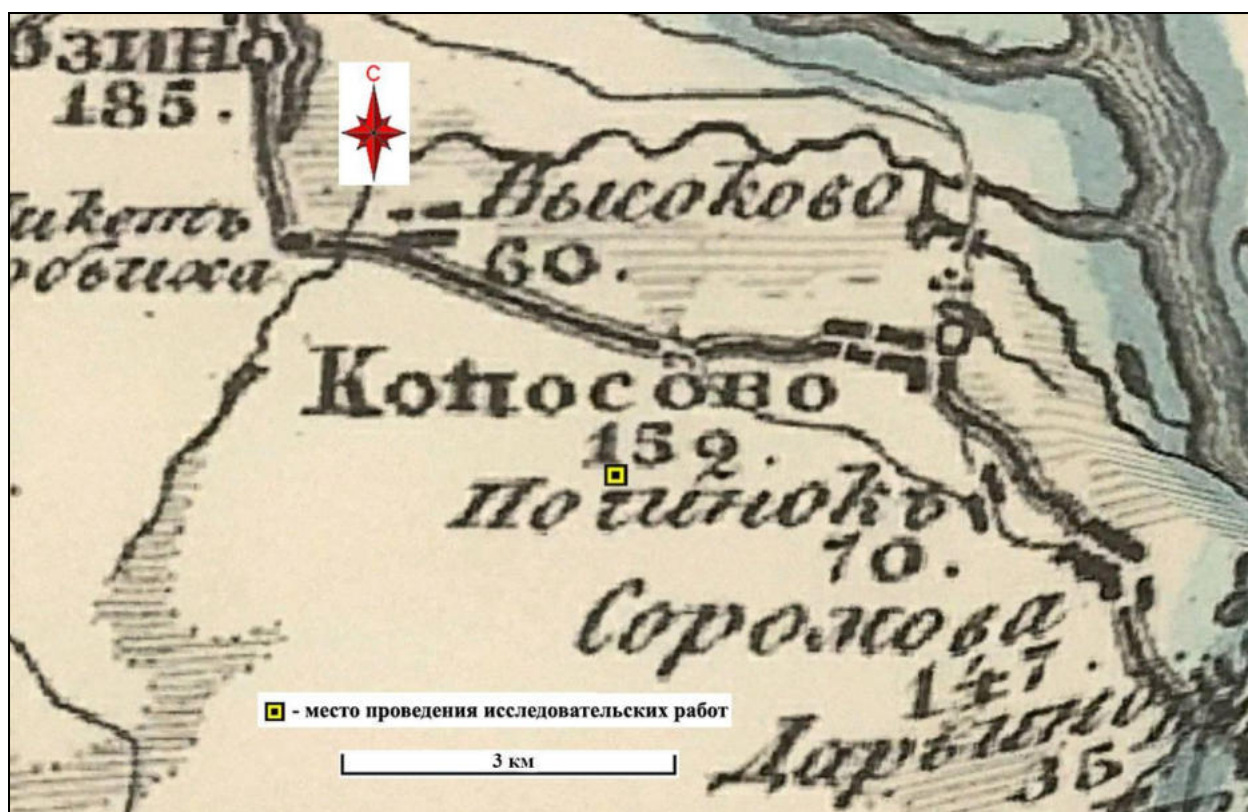


Рис. 4. Нижегородская область, г. Нижний Новгород, ул. Коновалова, участок с к/н 52:18:0010521:76 на военно-топографической карте Нижегородской губернии Ф.Ф. Шуберта, 1846-1863 гг.

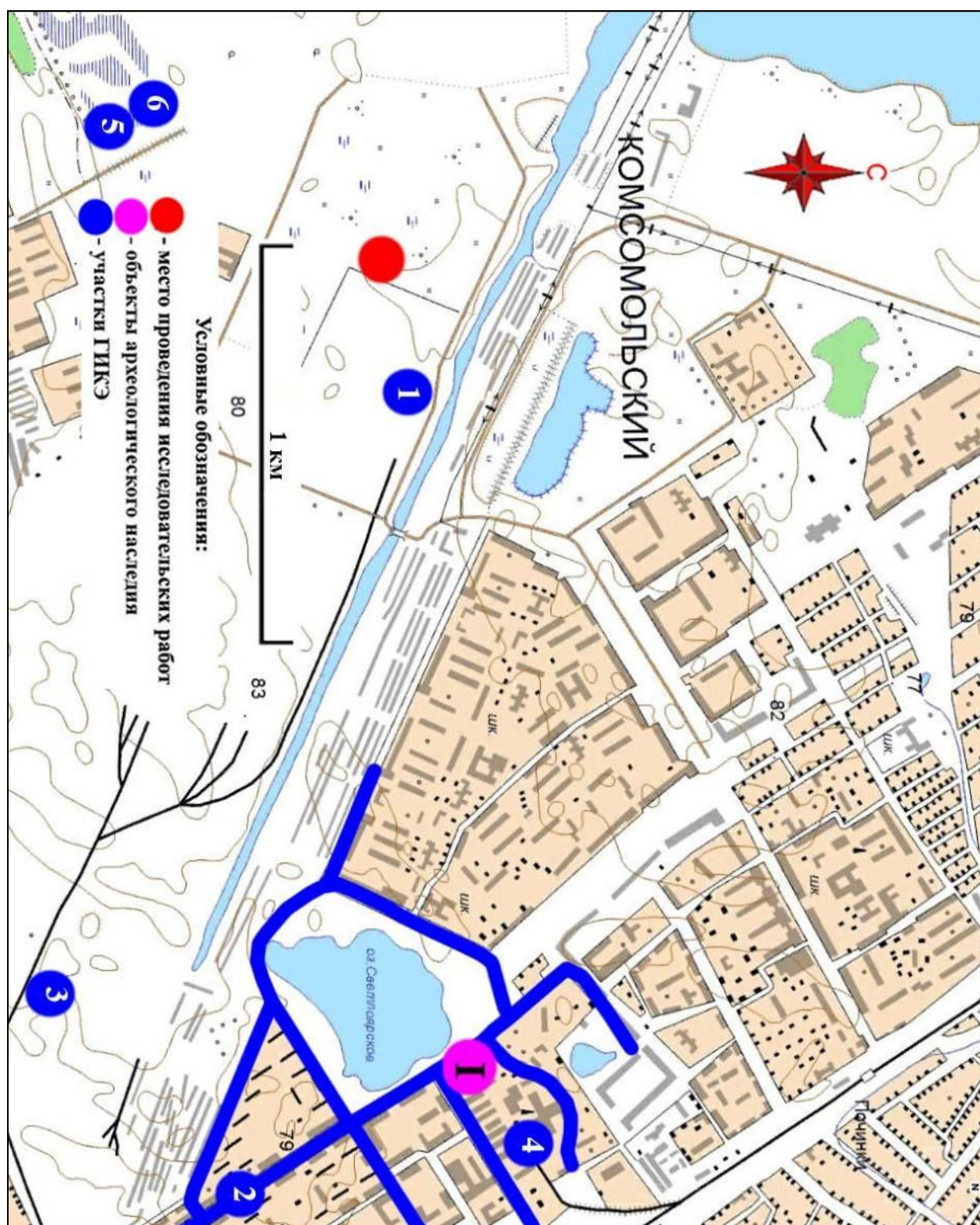


Рис. 5. Нижегородская область, г. Нижний Новгород, ул. Коновалова, участок с к/н 52:18:0010521:76. Топографическая карта с указанием территории проведения работ, а также ближайших ОАН и участков ГИКЭ.

ОАН: 1 – Нижний Новгород, курганный могильник. **ГИКЭ:** 1 – Е.В. Четвертаков, 2017; 2 – П.Н. Кравцов, 2019; 3 – Е.В. Четвертаков, 2020; 4 – А.Н. Свиридов, 2022; 5, 6 – М.И. Ваньков, 2025.



Рис. 6. Нижегородская область, г. Нижний Новгород, ул. Коновалова, участок с к/н 52:18:0010521:76 на публичной кадастровой карте. Roscadastres.com [20.12.2025].

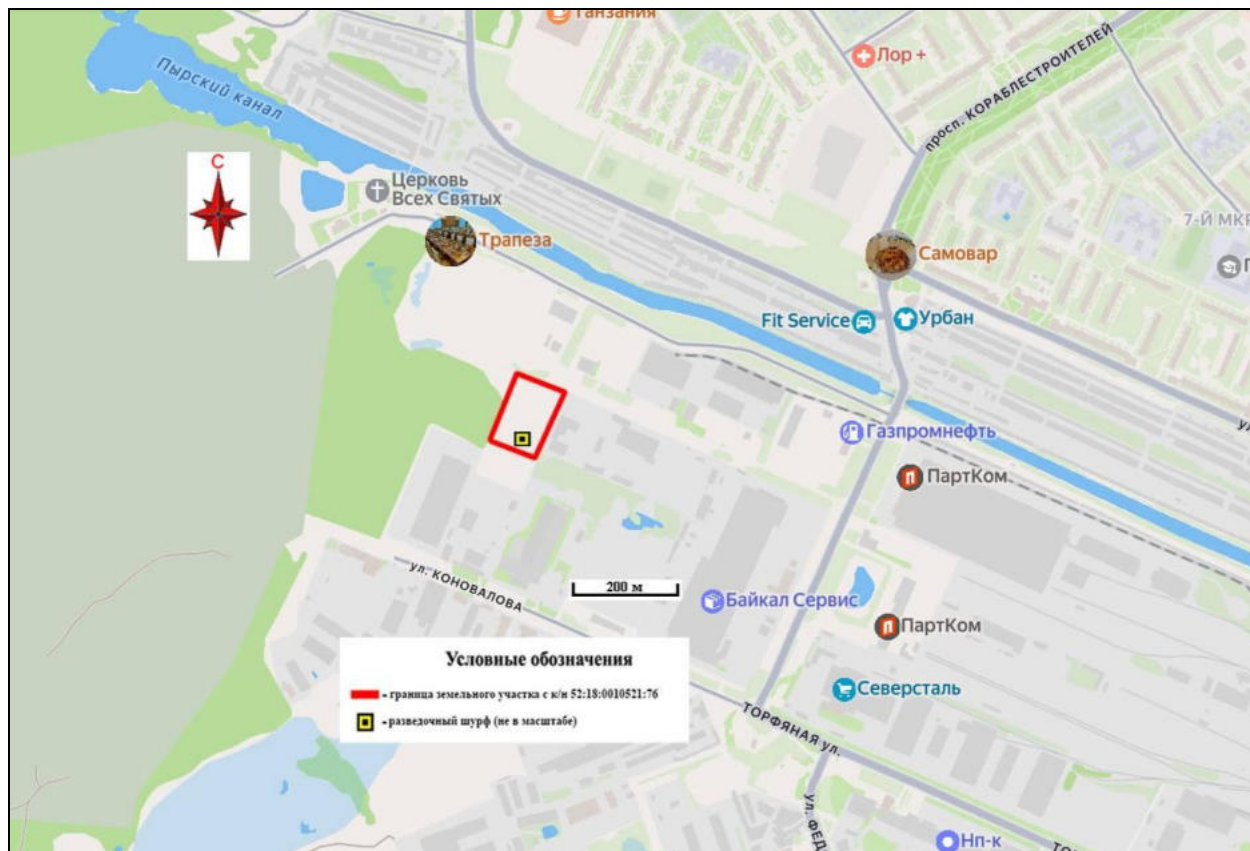


Рис. 7. Нижегородская область, г. Нижний Новгород, ул. Коновалова, участок с к/н 52:18:0010521:76 на ситуационном плане. Yandex Maps [20.12.2025].

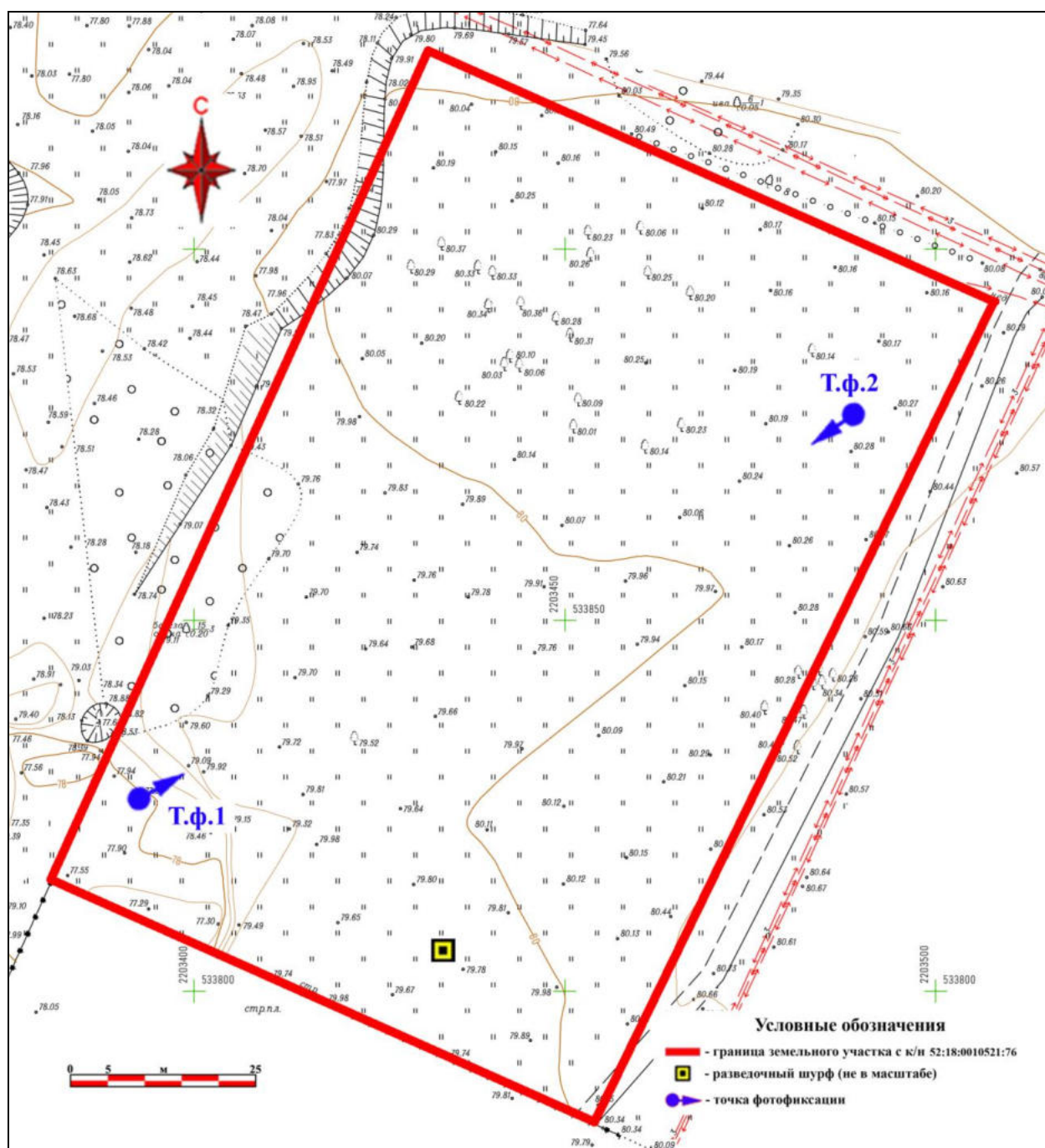


Рис. 8. Нижегородская область, г. Нижний Новгород, ул. Коновалова, участок с к/н 52:18:0010521:76. Топографический план (документация заказчика).



Рис. 9. Нижегородская область, г. Нижний Новгород, ул. Коновалова, участок с к/н 52:18:0010521:76 на космоснимке. Yandex Maps [01.11.2021].



Рис. 10. Нижегородская область, г. Нижний Новгород, ул. Коновалова, участок с к/н 52:18:0010521:76, общий вид с юго-запада. Точка фотофиксации 1.



Рис. 11. Нижегородская область, г. Нижний Новгород, ул. Коновалова, участок с к/н 52:18:0010521:76, общий вид с северо-востока. Точка фотофиксации 2.



Рис. 12. Нижегородская область, г. Нижний Новгород, ул. Коновалова, участок с к/н 52:18:0010521:76. Разведочный шурф, разметка и общий вид с юга.



Рис. 13. Нижегородская область, г. Нижний Новгород, ул. Коновалова, участок с к/н 52:18:0010521:76. Разведочный шурф, профиль северного борта, вид с юга.



Рис. 14. Нижегородская область, г. Нижний Новгород, ул. Коновалова, участок с к/н 52:18:0010521:76. Разведочный шурф, зачистка поверхности материка, вид с юга.



Рис. 15. Нижегородская область, г. Нижний Новгород, ул. Коновалова, участок с к/н 52:18:0010521:76. Общий вид выкопанного шурфа с юга.



Рис. 16. Нижегородская область, г. Нижний Новгород, ул. Коновалова, участок с к/н 52:18:0010521:76. Разведочный шурф, рекультивация, вид с юга.

ОТКРЫТЫЙ ЛИСТ



Министерство культуры Российской Федерации

ОТКРЫТЫЙ ЛИСТ

№ P018-00103-00/03884679

Настоящий открытый лист выдан:

Самотовинскому Дмитрию Владимировичу

[REDACTED]

(серия номер паспорта)

на право проведения археологических полевых работ
на земельном участке с кадастровым номером 52:18:0010521:76 в районе д. № 14
по ул. Коновалова в Сормовском районе г. Нижнего Новгорода Нижегородской
области.

(место проведения археологических полевых работ)

На основании открытого листа

Самотовинский Дмитрий Владимирович
(Ф.И.О.)

имеет право производить следующие археологические полевые работы:
археологические разведки с осуществлением локальных земляных работ на указанной территории в целях выявления объектов археологического наследия, уточнения сведений о них и планирования мероприятий по обеспечению их сохранности.

Передоверие права на проведение археологических полевых работ по данному открытому листу другому лицу запрещается.

Срок действия открытого листа: с 4 декабря 2025 г. по 20 ноября 2026 г.

Дата принятия решения о предоставлении открытого листа: 4 декабря 2025 г.

Первый заместитель Министра
(должность)

Дата 4 декабря 2025 г.



(подпись)

С.Г.Обрывалин
(Ф.И.О.)

М.П.

046360